

Руководство по быстрому запуску

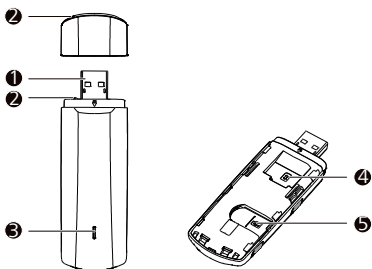
Благодарим Вас за выбор мобильного широкополосного USB-модема. При помощи USB-модема, Вы сможете получать доступ к беспроводной сети на высокой скорости.

Примечание:

В данном руководстве приведено описание внешнего вида USB-модема, а также процедур подготовки, установки и удаления модема. Для получения более подробной информации о порядке работы с программой управления, обратитесь к интерактивной справке.

Внешний вид USB-модема

На следующем рисунке представлен внешний вид USB-модема. Он приведен здесь только в качестве примера. Фактический внешний вид устройства может отличаться от представленного здесь.

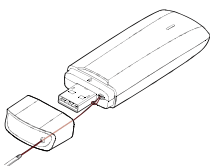


1 USB-разъем

Используется для подключения USB-модема к ПК.

2 Отверстие для браслета

Вы можете связать колпачок и USB-модем вместе, протянув браслет через отверстия. Таким образом, колпачок нельзя будет потерять.



3 Индикаторы

Они указывают на статус USB-модема.

- Мигающий зеленый, два раза за 2 с: USB-модем включен.
- Мигающий зеленый, один раз каждые 0, 2 с: Обновляется ПО USB-модема.
- Мигающий зеленый, один раз каждые 2 с: USB-модем зарегистрирован в сети 2G.
- Мигающий синий, один раз каждые 2 с: USB-модем зарегистрирован в сети 3G/3G+.
- Мигающий голубой, один раз каждые 2 с: USB-модем зарегистрирован в сети LTE.
- Постоянно горит зеленым: USB-модем подключен к в сети 2G.
- Постоянно горит синим: USB-модем подключен к в сети 3G.
- Постоянно горит голубым: USB-модем подключен к в сети 3G+/LTE.
- Отключен: USB-модем извлечен.

4 Слот для SIM-карты

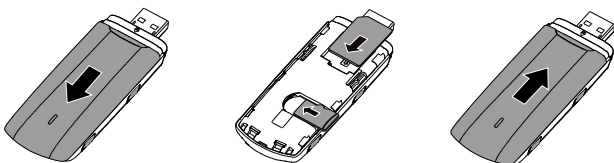
Он содержит Модуль идентификации абонента (SIM-карта).

5 Слот для карты памяти microSD

Он содержит карту памяти microSD.

Подготовка USB-модема к работе

1. Сдвиньте крышку вниз, чтобы снять ее с устройства USB-модем.
2. Вставьте SIM-карту и карту microSD в соответствующие слоты, как показано на рисунке.
3. Поставьте крышку на место и задвиньте ее до конца.



Примечание:

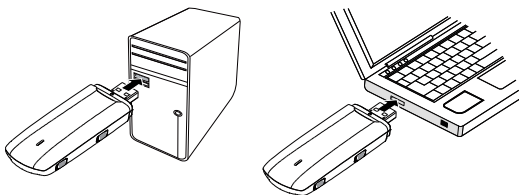
- Убедитесь, что скошенный край SIM-карты правильно повернут в соответствии с SIM-слотом для карт, а карта памяти microSD установлена в соответствии с направлением, указанным на слоте для карт microSD.
- Не извлекайте карту памяти microSD или SIM-карту, если они используются. В противном случае, карты, а также Ваш USB-модем могут быть повреждены и данные, хранящиеся на карте памяти, могут быть потеряны.
- Карта памяти microSD является необязательным компонентом. Если она не входит в комплект поставки, то Вы можете купить ее самостоятельно.

Инструкции по установке/удалению программы

Процедура установки программы управления зависит от того, какая операционная система (ОС) установлена на Вашем ПК. В следующем разделе, в качестве примера, взята ОС Windows 7.

Подключение USB-модема к ПК

Вставьте USB-модем в USB-разъем компьютера.

**Установка программы управления USB-модемом**

1. Подключите USB-модем к компьютеру.
2. ОС автоматически обнаруживает и распознает новое устройство и запускает мастер установки.

Примечание:

Если программа не запускается автоматически, дважды щелкните по приложению **AutoRun**, чтобы запустить программу.


3. Следуйте инструкциям мастера установки на экране.
4. После того как программа будет установлена, ярлык программы управления появится на рабочем столе.

Запуск программы управления

После установки, программа управления запускается автоматически. Каждый раз, когда Вы будете подключать USB-модем к ПК, программа управления будет запускаться автоматически.

Вы можете также дважды щелкнуть ярлык на рабочем столе для запуска программы управления.

Извлечение устройства USB Stick

1. Перед извлечением устройства USB Stick закройте программу управления.
2. Нажмите на значок  в строке состояния.
3. Выберите безопасное извлечение устройства.
4. Затем извлеките устройство USB Stick.

Удаление программы управления

1. Выберите **Пуск > Панель управления > Удаление программы (Start > Control Panel > Uninstall a program)**.
2. Дважды щелкните по программе управления, чтобы удалить ее.

Примечание:

Перед удалением программы управления закройте ее.

LTE является торговой маркой ETSI.

Версия: V100R001_02

Номер: 31010QRR